

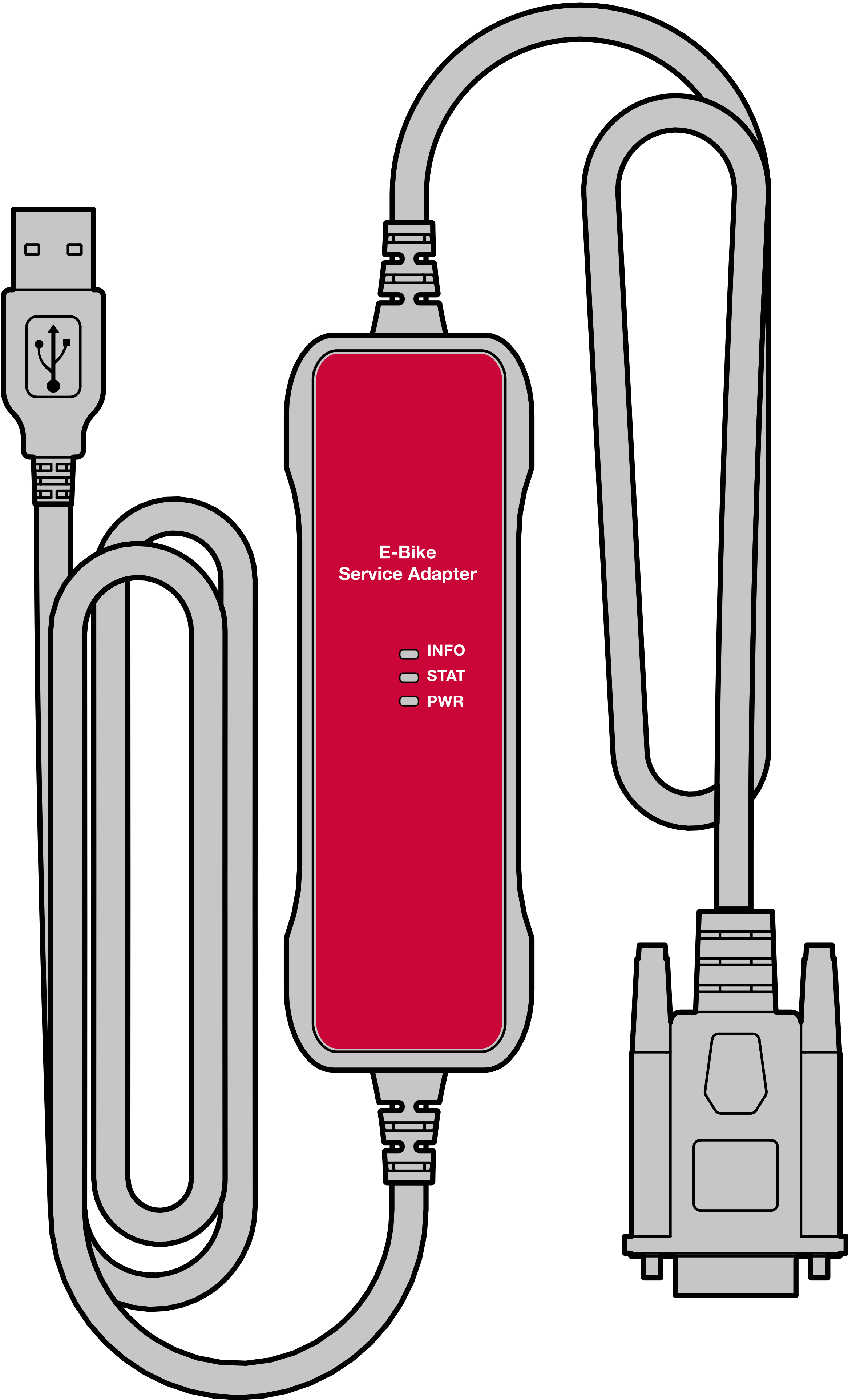


E-Bike Service Adapter E 68919

DE Benutzerhandbuch

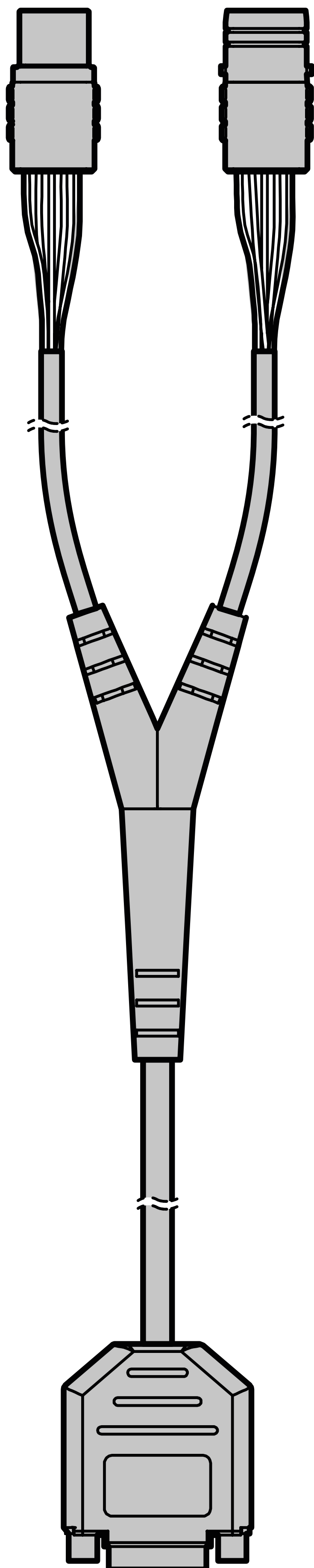
Lieferumfang

Service Adapter E 68479



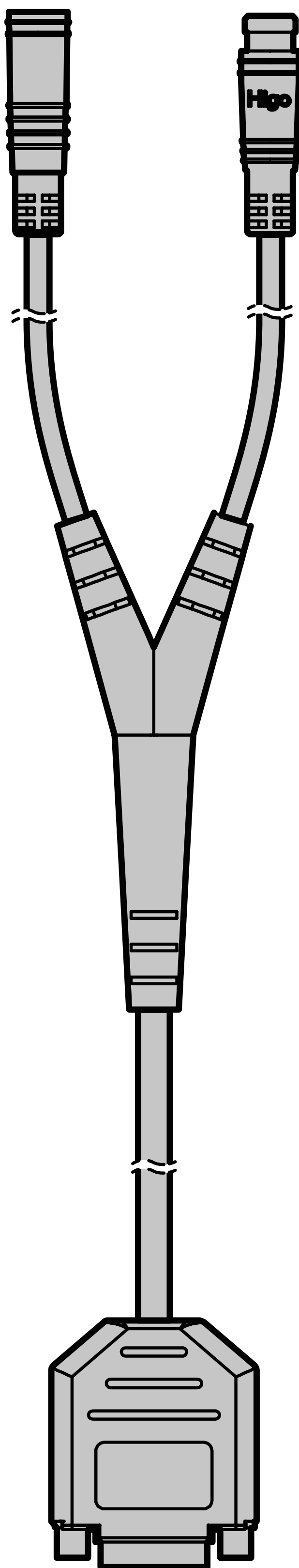
Lieferumfang

HMI Verbindungskabel E 61579



Lieferumfang

Higo Verbindungskabel E 61624



Allgemeines

Dieses Benutzerhandbuch basiert auf den in der Europäischen Union gültigen Normen und Regulierungen. Lesen Sie das Benutzerhandbuch, vor allem die Sicherheitshinweise, im folgenden Kapitel sorgfältig durch, bevor Sie den Service Adapter verwenden.

Werden die Hinweise des Benutzerhandbuches nicht beachtet, kann das zu Schäden an Ihrem E-Bike System führen. Bewahren Sie das Benutzerhandbuch zur weiteren Nutzung griffbereit auf.

Wenn Sie die Herstellerkomponenten an Dritte weitergeben, geben Sie in jedem Fall das zugehörige Benutzerhandbuch mit.

SICHERHEITSHINWEISE

Lesen Sie das Benutzerhandbuch aufmerksam durch und beachten Sie sämtliche Sicherheitshinweise und Anweisungen.

WARNUNG!

Der Adapter darf nicht im Freien verwendet werden. Öffnen Sie den Adapter nicht. Das Produkt kann durch das Öffnen zerstört werden und der Gewährleistungsanspruch entfällt.

Lesen und beachten Sie die Sicherheitshinweise und Anweisungen in diesem Benutzerhandbuch aufmerksam. Nur so ist Ihnen die korrekte Nutzung des Service Adapters möglich.

Versäumnisse oder Nichtbeachten der Sicherheitshinweise und Anweisungen kann zu elektrischem Schlag, Brand und/oder schweren Verletzungen führen.

Bewahren Sie dieses Benutzerhandbuch und alle weiteren beiliegenden Informationen für die Zukunft auf.

Halten Sie den Service Adapter von Regen oder Nässe fern. Beim Eindringen von Wasser in ein Gerät besteht das Risiko eines elektrischen Schlages.

Bei Beschädigung des Adapters, der Kabel oder der Stecker darf das Gerät nicht mehr verwendet werden. Beschädigte Geräte, Kabel und Stecker erhöhen das Risiko eines elektrischen Schlages.

Ziehen Sie nicht an den Kabeln. Verwenden Sie immer die entsprechenden Stecker.

Halten Sie das Produkt sauber. Durch Verschmutzung besteht die Gefahr eines elektrischen Schlages.

Überprüfen Sie vor jeder Benutzung den Service Adapter, Kabel und Stecker. Benutzen Sie das Gerät nicht, sofern Sie Schäden feststellen.

Betreiben Sie das Produkt nicht auf leicht brennbarem Untergrund (z.B. Papier, Textilien etc.) bzw. in brennbarer Umgebung. Wegen der evtl. auftretenden Erwärmung des Gerätes besteht Brandgefahr.

Seien Sie vorsichtig, wenn Sie das Produkt während des Diagnosevorganges berühren. Tragen Sie Schutzhandschuhe. Das Gerät kann sich insbesondere bei hohen Umgebungstemperaturen stark erhitzen.

Das Gerät darf nicht unbeaufsichtigt verwendet werden.

Bestimmungsgemäßer Gebrauch

Service Adapter für die Verwendung mit dem Service Tool

Der E-Bike Service Adapter sorgt für die Kommunikation zwischen PC und E-Bike.

Der Service Adapter verbindet den USB Port des PC oder Laptops mit dem Higo/HMI Display Stecker des E-Bikes.

Mit Hilfe des Service Adapters kann das Service Tool auf alle System Komponenten zugreifen.

Produktbeschreibung

Lieferumfang

- Service Adapter E 68479
- HMI Verbindungskabel E 61579
- Higo Verbindungskabel E 61624

Mindestvoraussetzungen

- Windows:
- + Windows 10 und höher
 - + USB 2.0 und höher
 - + Service Tool
 - + Login für das Service Tool

Technische Daten

Service Adapter

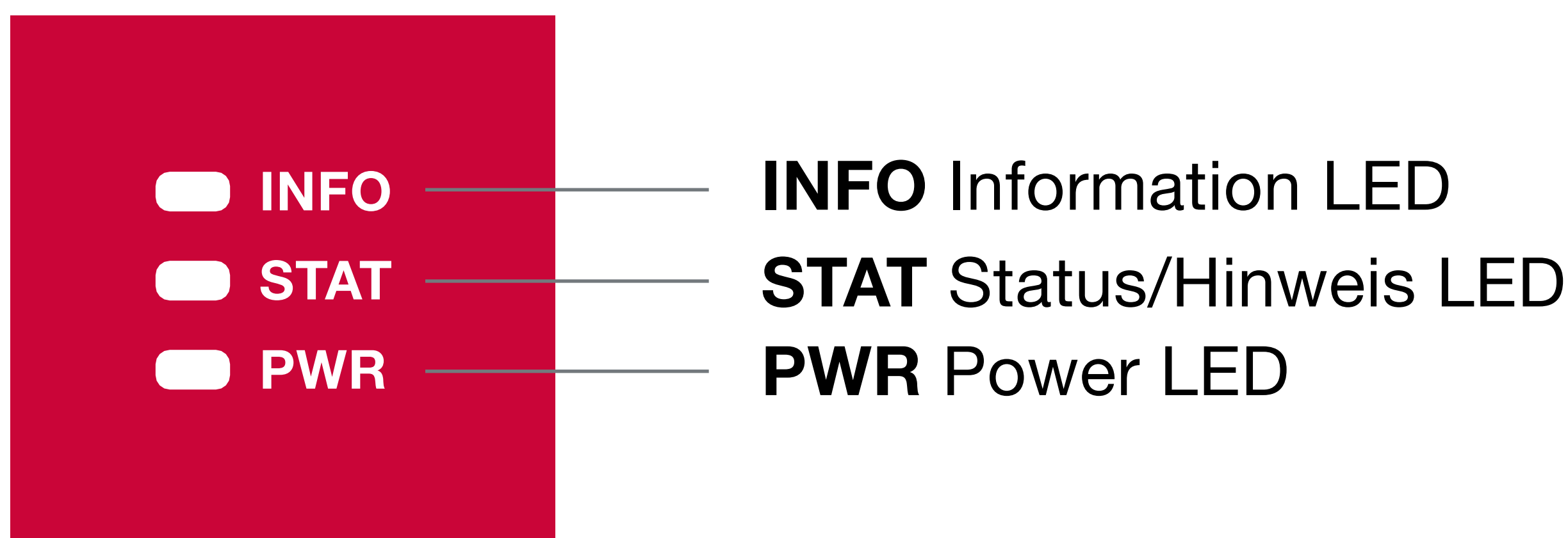
Materialnr.	E 68479
L × B × H	110×36,7×16,2 mm
Gewicht ca.	100 g
Schnittstelle Betriebs- und	USB 2.0, Type A D-SUB, 9 pins (ISO11898-2 Highspeed CAN)
Betriebs- und Lagertemperatur	-35°C bis 55
relative Luftfeuchtigkeit	15 bis 90 %, nicht kondensierend
IP 51	geschützt gegen Staub, Berührung und Tropfwasser

Konformitätserklärung

Der Hersteller erklärt, dass der **Service Adapter** der Richtlinie 2014/53/EU entspricht. Den vollständigen Text der EU-Konformitätserklärung finden Sie im ServiceTool unter **Support → Wiki**

Betrieb und Bedienung

LED Anzeige Service Adapter



Vorbereitung

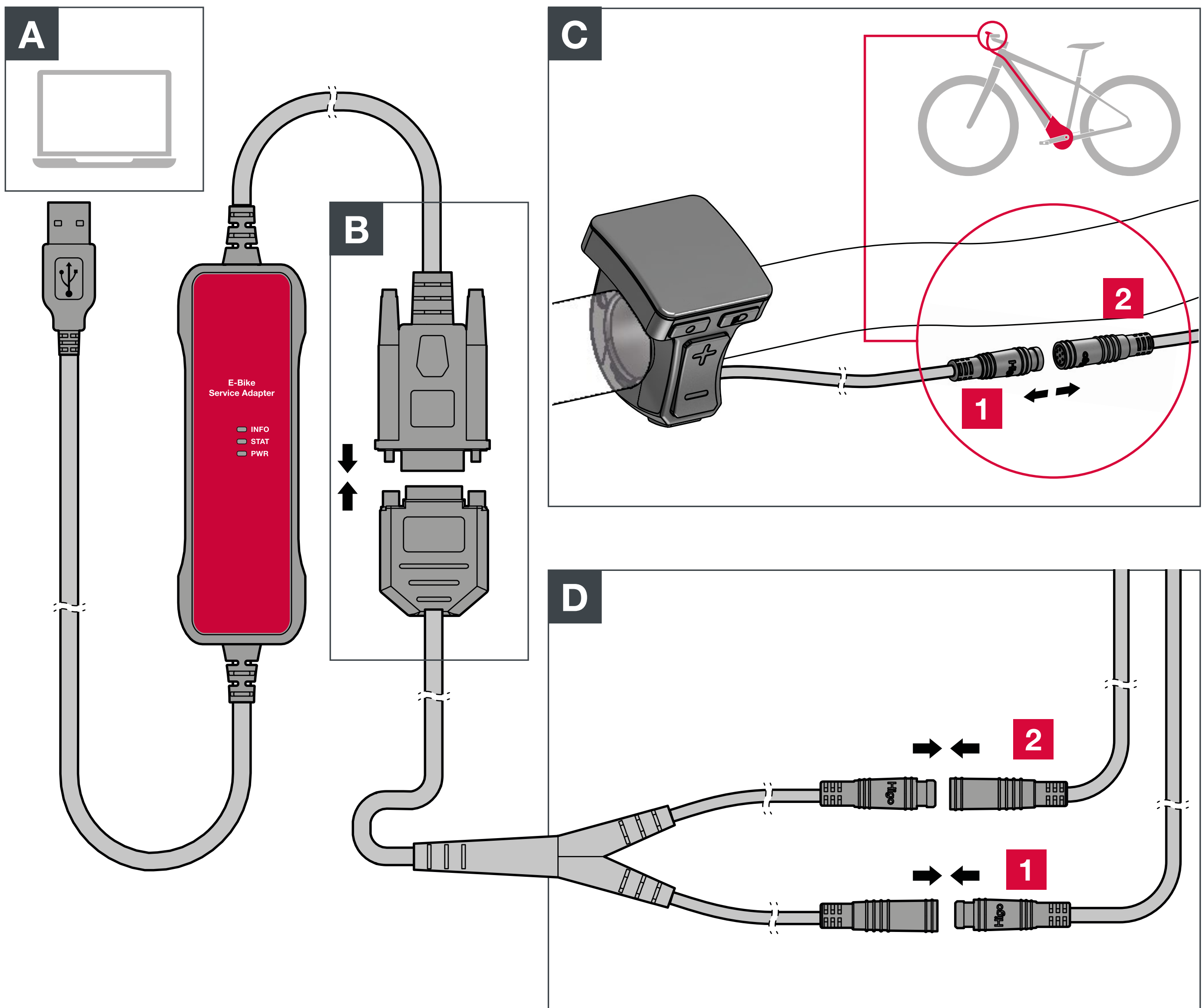
- 1 Für die Registrierung und den Download der Software wenden Sie sich bitte an den Hersteller:
service.ebike@yamaha-ebike-systems.com.
- 2 Installieren Sie anschließend die Software und alle nötigen Treiber.
- 3 Öffnen Sie nun die Service Tool Software auf Ihrem PC oder Laptop.
- 4 Aktivieren Sie Ihr Benutzerkonto mit Ihren zuvor erstellten Benutzerdaten.

Montage

- 1 Verbinden Sie den Service Adapter mit Ihrem PC oder Ihrem Laptop.
- 2 Verbinden Sie nun das mitgelieferte Verbindungskabel mit dem Service Adapter.
- 3 Anschließend verbinden Sie das Verbindungskabel mit dem E-Bike.

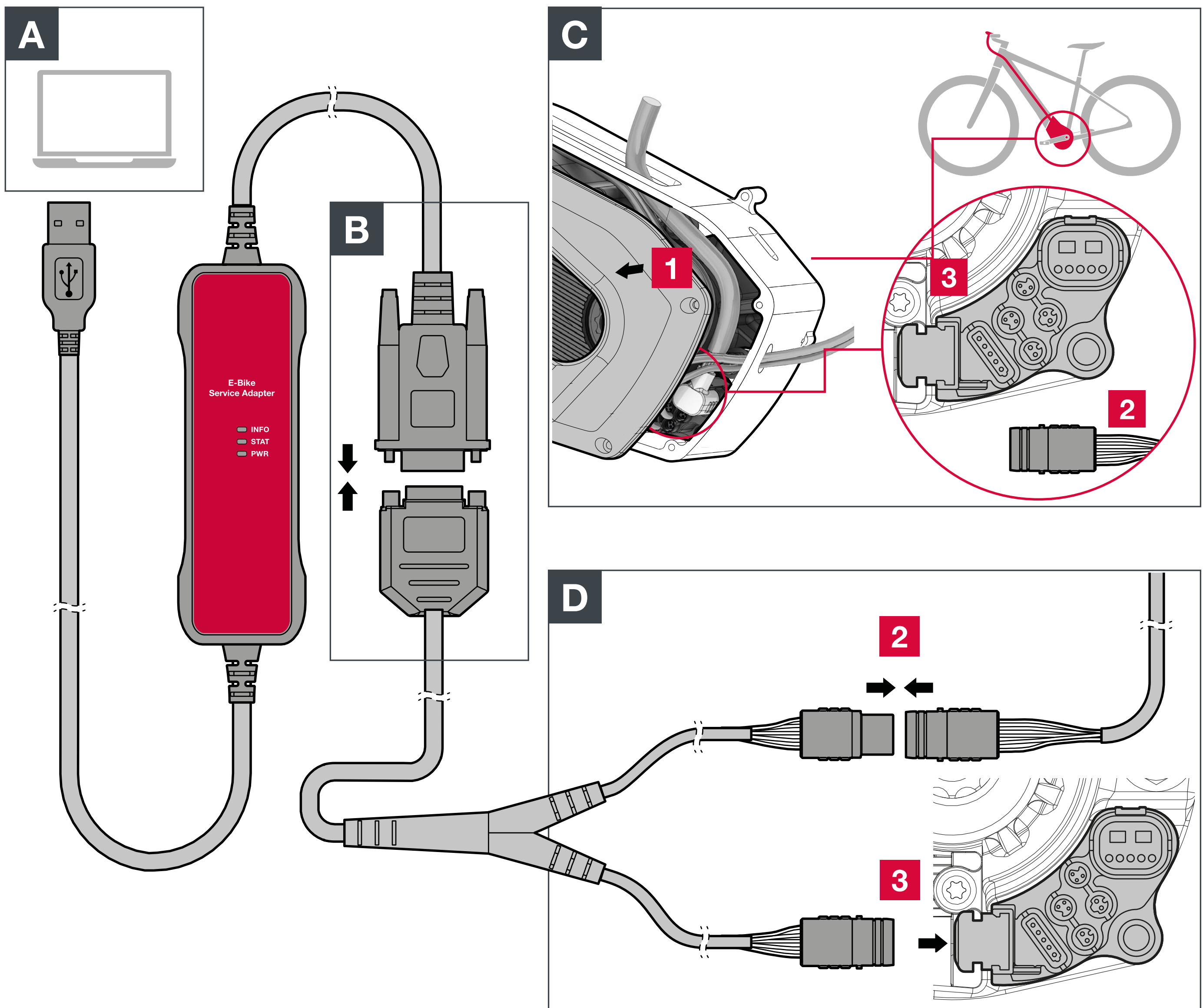
Higo

- Lösen Sie den Higo Stecker an der Bedien- oder Anzeigeeinheit.
- Verbinden Sie nun die beiden losen Enden an Ihrem E-Bike mit den beiden Steckern am Higo Verbindungskabel.



HMI

- Der HMI Stecker der Bedien- oder Anzeigeeinheit befindet sich direkt auf der Antriebseinheit.
- Entfernen Sie zuerst das linke Motor Cover. Beachten Sie bitte die entsprechenden Anzugsmomente der Befestigungsschrauben.
- Lösen Sie nun den HMI Stecker an der Antriebseinheit.
- Nun können Sie die beiden losen Enden an dem E-Bike mit den beiden Steckern am HMI Verbindungskabel verbinden.



Inbetriebnahme

- 1 Betätigen Sie nun in der Service Tool Software an Ihrem PC oder Laptop den **Connect Button**.
- 2 Folgen Sie anschließend den Anweisungen in der Service Tool Software

HINWEIS: Leuchtet die **PWR LED** des Service Adapters, ist das Gerät betriebsbereit. Das verbundene Fahrrad kann nun in der Service Tool Software diagnostiziert werden.

LED Anzeige Bedeutung

 **INFO**

 **STAT** Gerät ist eingeschaltet

 **PWR**

 **INFO**

 **STAT** Gerät ist betriebsbereit und verbunden

 **PWR**

 **INFO**

 **STAT** Diagnose läuft

 **PWR**

Entsorgung

Nicht mehr gebrauchsfähige Elektrogeräte, Zubehör und Verpackungen müssen getrennt gesammelt und einer umweltgerechten Wiederverwertung zugeführt werden.

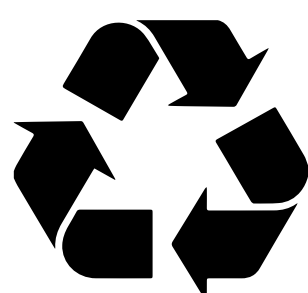
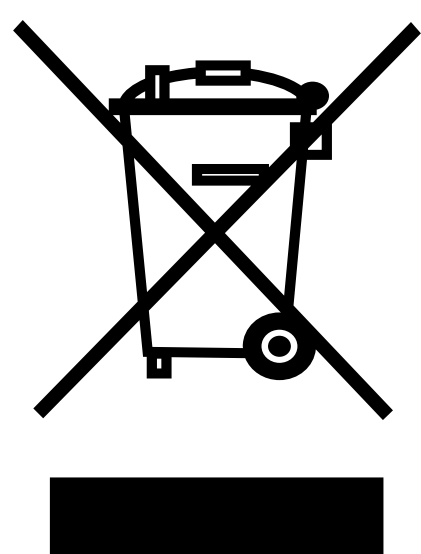
Ein funktionsunfähiges Produkt ist kostenlos im Elektrohandel oder an Wertstoffhöfen abzugeben.

Werfen Sie Elektrogeräte nicht in den Hausmüll!

Nur für EU-Länder

Gemäß der europäischen Richtlinie 2012/19/EU müssen nicht mehr gebrauchsfähige Elektrogeräte und gemäß der europäischen Richtlinie 2006/66/EG müssen defekte oder verbrauchte Akkus/Batterien getrennt gesammelt und einer umweltgerechten Wiederverwendung zugeführt werden. Altmaschinen, Austauschteile und Verpackungen bestehen aus recyclingfähigen Materialien. Der Eigentümer ist verpflichtet, diese gemäß den gesetzlichen Vorschriften ordnungsgemäß und umweltgerecht zu entsorgen.

Sämtliche Kunststoff-Spritzgussteile sind mit einem Recycling-Zeichen versehen. REACH Verordnung Nr. 1907/2006 (EG) RoHS Richtlinie (2011/65/EU) **Änderungen vorbehalten.**



Haftung

Der Hersteller Berlin haftet nicht für Schäden am Fahrrad (oder an dessen Teilen), die aus einer falschen Handhabung der Software oder einer unangemessenen Nutzung und/oder Wartung des Fahrrads entstanden sind (einschließlich eines zu späten Austauschs der Verschleißteile). Im Falle von Streitigkeiten hinsichtlich der erlittenen (korrelativen) Schäden, schließt der Hersteller jede Haftung aus, da das Unternehmen gesetzlich nicht verpflichtet ist, Entschädigung zu leisten.

Urheberschutz

Die Inhalte dieser Anleitung sind urheberrechtlich geschützt. Ihre Verwendung ist im Rahmen der Nutzung des Gerätes zulässig. Eine darüber hinausgehende Verwendung ist ohne schriftliche Genehmigung des Herstellers nicht gestattet.

Alle Rechte vorbehalten.

Die Inhalte dieses Dokuments werden mit größter Sorgfalt erstellt. Für die Richtigkeit, Vollständigkeit und Aktualität der Inhalte übernimmt der Hersteller jedoch keine Haftung. Die Inhalte dienen lediglich der Information und stellen keine rechtlich bindenden Angebote dar.

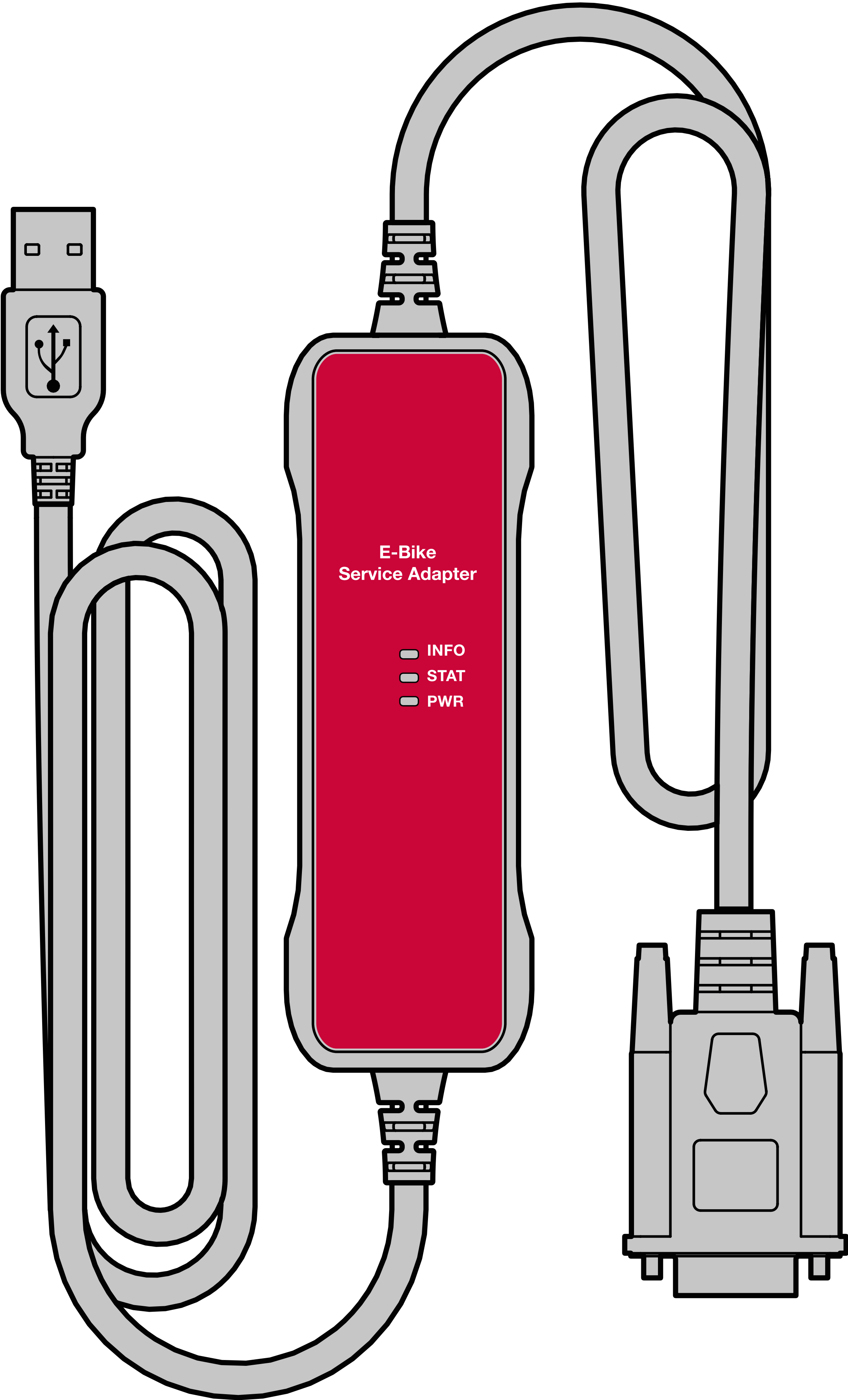


E-Bike Service Adapter E 68919

EN User Manual

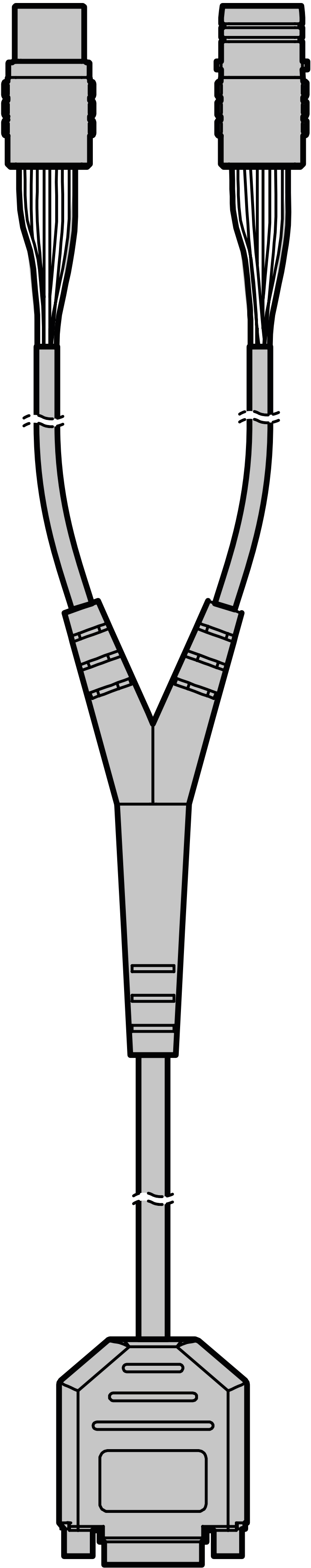
Scope of Supply

Service Adapter E 68479



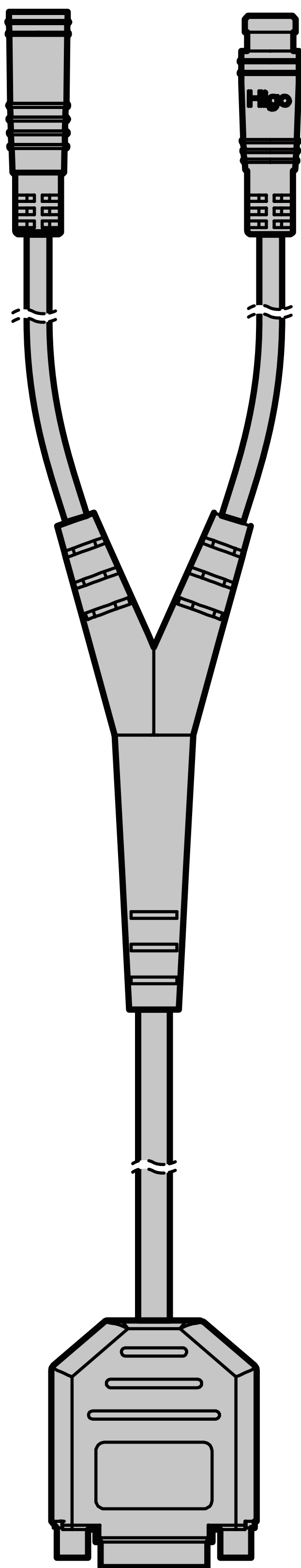
Scope of Supply

HMI Connecting cable E 61579



Scope of Supply

Higo Connecting cable E 61624



General

This user manual is based on the norms and regulations valid in the European Union. Read the user manual carefully, especially the safety instructions in the following chapter, before using the Service Adapter.

Your e-bike system may be damaged if you do not observe the user manual instructions. Keep the user manual at hand for further use.

If the manufacturer components are passed onto third parties, always transfer its user manual as well.

SAFETY INSTRUCTIONS

Read the user manual carefully and observe all safety instructions and guidelines.

WARNING!

The adapter must not be used outdoors.

Do not open the adapter. The appliance can be damaged when opened and the warranty claim becomes void.

Read and observe the safety instructions and guidelines in this user manual carefully, as they enable you to use the Service Adapters correctly.

Failure to observe the safety instructions and guidelines can cause electric shock, fire and/or serious injury.

Keep this user manual and all other attached information safe for future use.

Protect the Service Adapter against rain and moisture. There is a risk of electric shock if water enters an appliance.

The appliance may no longer be used if the adapter, the cable or the plug is damaged. Damaged appliances, cables and plugs increase the risk of electric shock.

Do not pull on the cable. Always use appropriate plugs.

Keep the appliance clean. Dirt increases the risk of electric shock.

Always check the Service Adapter, cable and plug before every use. Do not use the appliance if you detect any damage.

Do not operate the appliance on easily flammable surfaces (e.g. paper, textiles etc.) or in flammable surroundings. There is a risk of fire as the appliance may generate heat.

Be careful when touching the appliance during the diagnostic process.

Wear protective gloves. The appliance can get very hot, especially when ambient temperatures are high.

The appliance must not be left unattended when in use.

Intended Use

Service Adapter for use with the Service Tool

The e-bike Service Adapter provides communication between the PC and e-bike.

The Service Adapter connects the USB Port of the PC or the laptop with the Higo/HMI display plug of the e-bike.

The Service Adapter allows the Service Tool to access all System components.

Product Description

Scope of Supply

- Service Adapter E 68479
- HMI Connecting cable E 61579
- Higo Connecting cable E 61624

Mindestvoraussetzungen

- Windows:
- + Windows 10 and higher
 - + USB 2.0 and higher
 - + Service Tool
 - + Login for the Service Tool

Technical Data

Service Adapter

Material no.	E 68479
L × W × H	110×36,7×16,2 mm
Weight, approx.	100 g
Interface	USB 2.0, Type A D-SUB, 9 pins (ISO11898-2 Highspeed CAN)
Operating and storage temperature	-35°C bis 55
Relative air humidity	15 bis 90 %, non-condensing
IP 51	Protected against dust, contact and dripping water

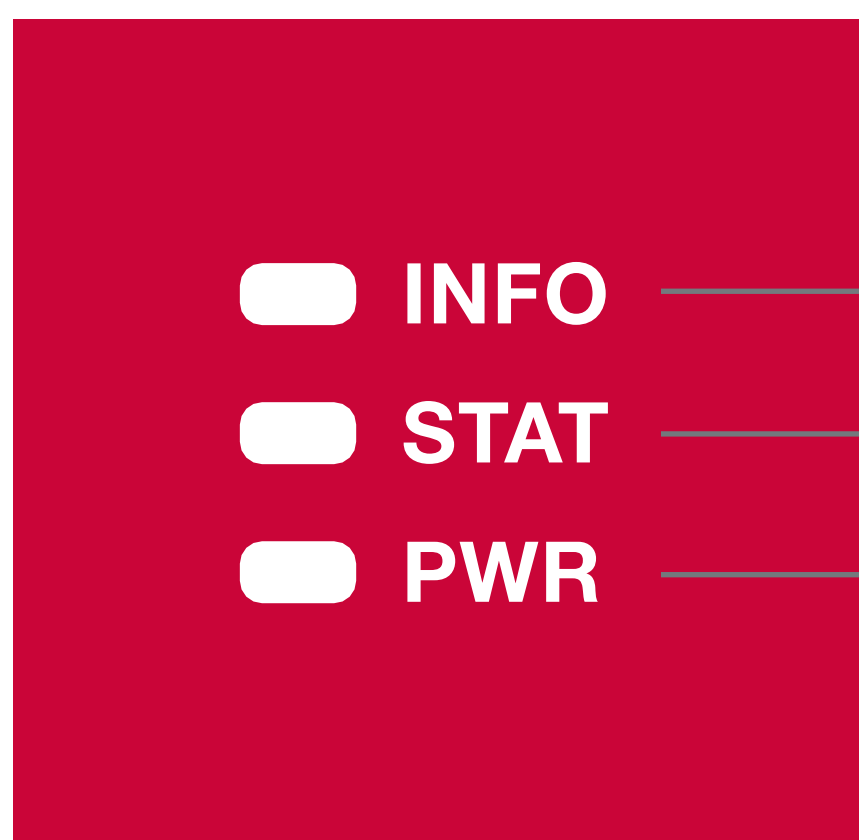
Declaration of Conformity

The manufacturer, declares that the «Service Adapter» complies with the 2014/53/EU directive. The full text of the EU Declaration of Conformity can be found in the Service Tool:

Support → Wiki

Operation and Control

LED Display



INFO Information LED

STAT Status/indicator LED

PWR Power LED

Vorbereitung

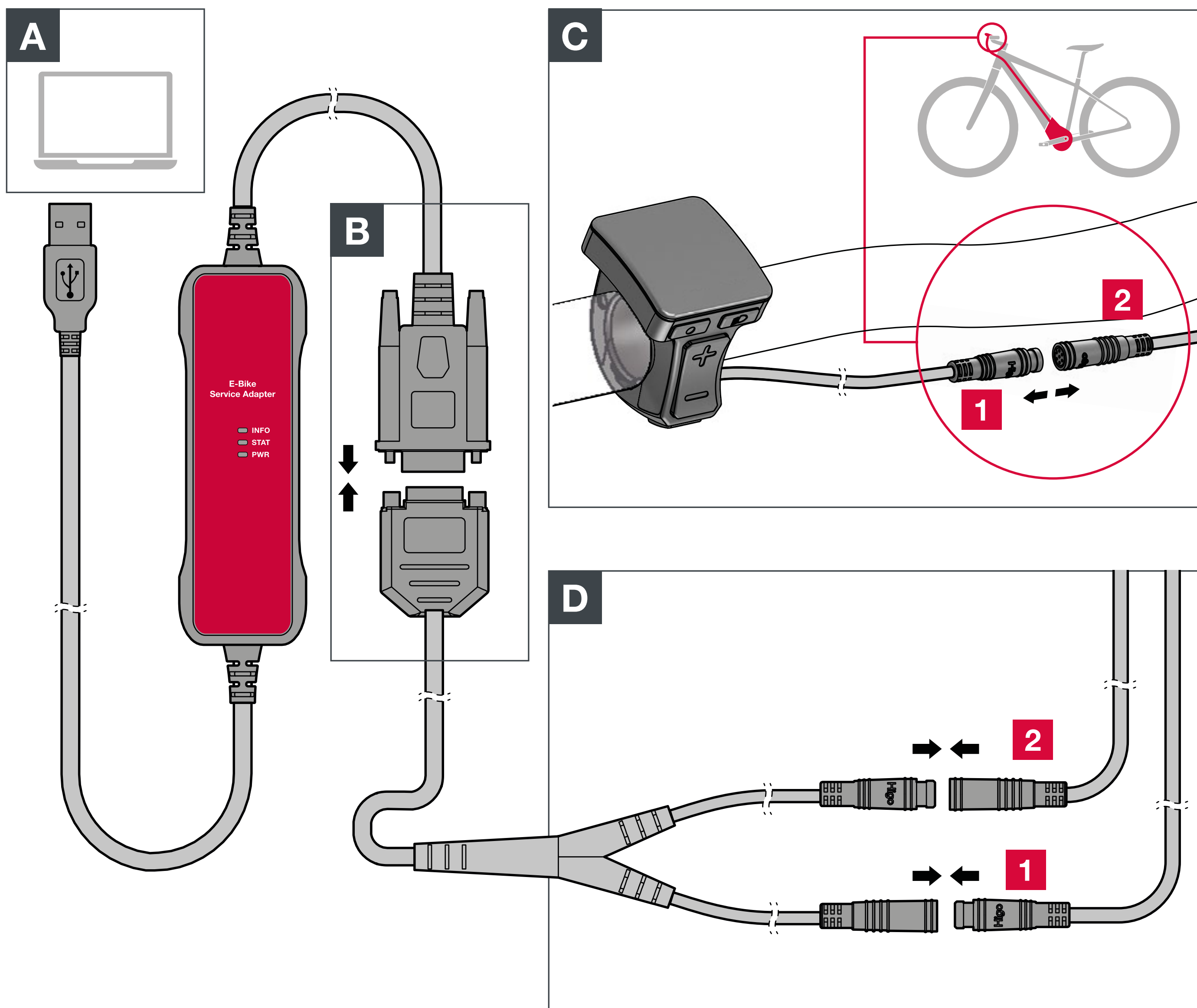
- 1 For registration and software download, please contact the manufacturer at:
service.ebike@yamaha-ebike-systems.com.
- 2 Then install the software and all required drivers.
- 3 Now open the Service Tool software on your PC or laptop.
- 4 Activate your user account with your previously obtained user data.

Assembly

- 1 Connect the Service Adapter with your PC or your laptop.
- 2 Now connect the supplied Connecting cable to the Service Adapter.
- 3 Following that, connect the Connecting cable to the e-bike.

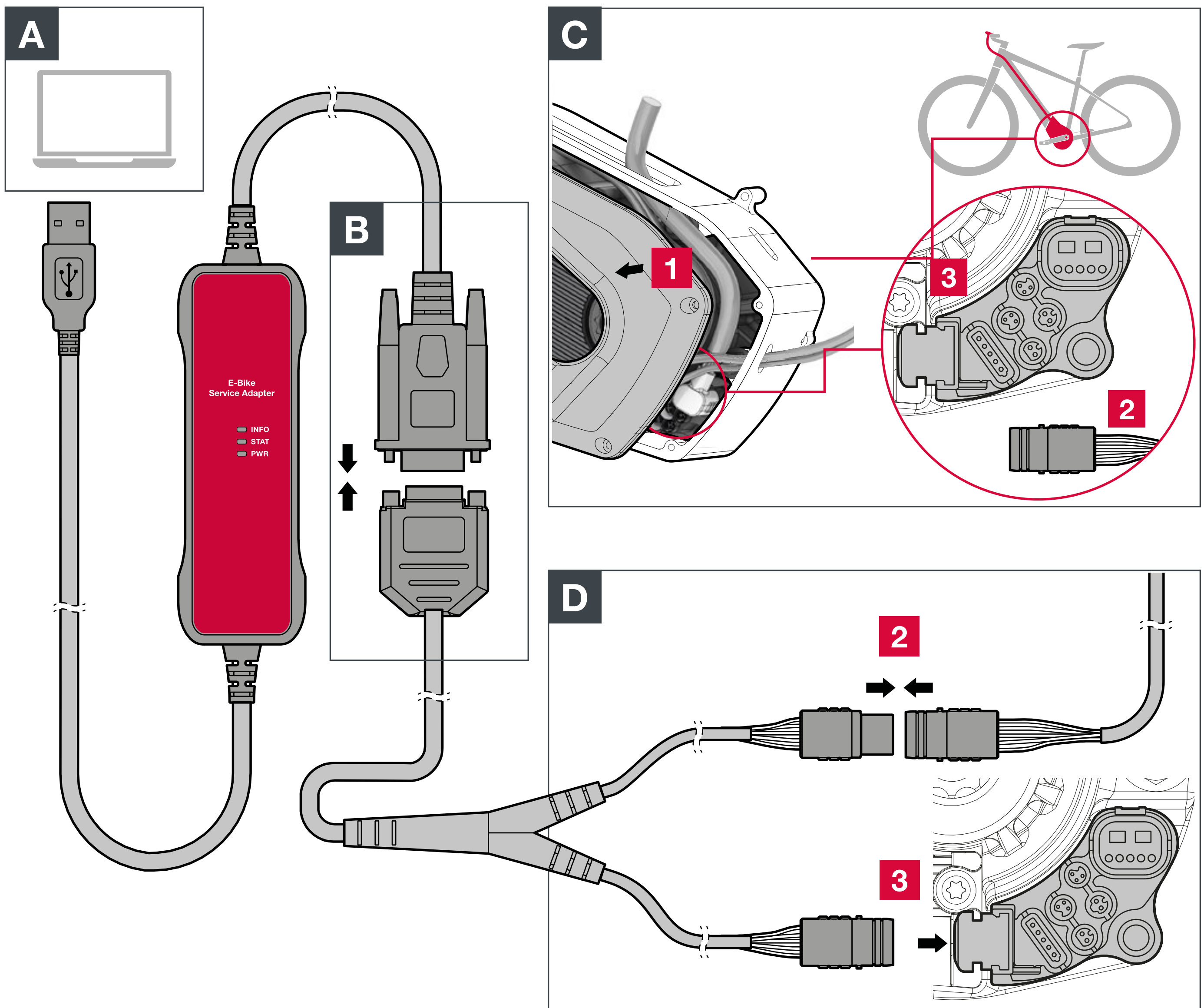
Higo

- Release the Higo plug on the control or indicator unit.
- Now connect the two loose ends on your e-bike with both plugs on the Higo Connecting cable.



HMI

- The HMI plug of the control or indicator unit is located directly on the drive unit.
- First remove the left motor cover.
Please observe the respective tightening torques of the fastening screws.
- Now release the HMI plug on the drive unit.
- You can now connect the two loose ends on your E-Bike with both plugs on the HMI Connecting cable.



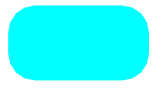





Commissioning

- 1 Now activate the **Connect Button** in the Service Tool software on your PC or laptop.
- 2 Then follow the instructions in the Service Tool software

Note: The appliance is ready to start when the **PWR LED** of the Service Adapter lights up.
The connected bicycle can now be diagnosed in the Service Tool software.

LED Anzeige Bedeutung

	INFO	The appliance is switched on
	STAT	
	PWR	

	INFO	The appliance is ready to use and connected
	STAT	
	PWR	

	INFO	Diagnosis is running
	STAT	
	PWR	

Disposal

Electric appliances, accessories and packaging, which can no longer be used, must be collected separately and recycled in an environmentally-friendly manner.

A defective product must be given free of charge to the electrical trade or recycling centres.

Do not dispose of electric appliances in the household waste!

For countries in the EU only

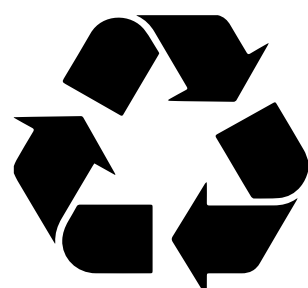
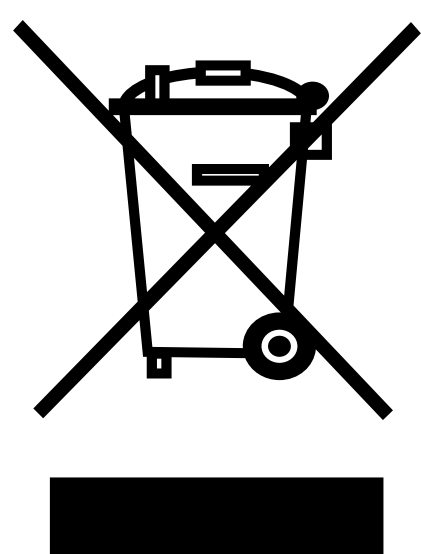
According to directive 2012/19/EU, electric appliances that can no longer be used and, according to the European directive 2006/66/EC, defective or used accumulators/batteries must be collected separately and recycled in an environmentally-friendly manner.

Old machines, replacement parts and packaging consist of recyclable materials. The owner has the duty to dispose of them properly according to the statutory provisions and in an environmentally-friendly manner.

All injection-moulded parts made of plastics must be labelled with a recycling symbol.

REACH regulation no. 1907/2006 (EC)

RoHS directive (2011/65/EU)



Liability

The manufacturer, is not liable for damage to the bicycle (or its parts), which has occurred due to the wrong handling of software or inappropriate use and/or maintenance of the bicycle (including wear parts being exchanged too late). The manufacturer rules out any liability in instances of dispute with regards to (correlative) damage incurred, as the company is not legally obliged to pay compensation.

Copyright

The contents of these instructions are protected by copyright. Their use is allowed within the scope of the use of the appliance. Any further use is not allowed without the manufacturer's written authorisation.

All rights reserved.

The contents of this document are created with great care. However, the manufacturer assumes no liability for the accuracy, completeness and timeliness of the content. The contents are for information only and do not constitute legally binding offers.